



. faq

(questions fréquemment posées)

1. QU'EST-CE QUE LOCUS SONUS?

[retour aux questions](#)

1. qu'est-ce que locus sonus?
2. les axes de recherche
3. le fonctionnement de locus sonus
4. d'où provient locus sonus?
5. quel est le cadre de la recherche?
6. qu'est-ce que le laboratoire collectif?
7. qu'est-ce que le conseil scientifique?
8. quel est le programme annuel?
9. comment candidater?
10. qu'est-ce que l'association locus sonus?
11. le cadre de l'ESA Aix-en-Provence
12. le cadre de l'ENSA Nice Villa Arson

Locus Sonus est un 3ème cycle de type post-diplôme / laboratoire de recherche en art (Bac+7). Il délivre un programme spécialisé en création audio et sonore, et est mutualisé sur deux Écoles: l'École Supérieure d'Art d'Aix-en-Provence et de l'École Nationale Supérieure d'Art de Nice Villa Arson. À partir de l'année 2007, le cursus sera associé au cycle de recherche du laboratoire de sociologie CNRS/MMSH/LAMES Université de Provence, sur la thématique *Audio Extranauts - les nouvelles perspectives de l'espace acoustique dans ses prolongements via les réseaux électroniques* - du point de vue de l'art, des nouveaux medias et des NTIC.

Régi par une association éponyme qui assure le fonctionnement et le montage progressif du 3ème cycle, le laboratoire Locus Sonus s'appuie au travers de partenariats artistiques et scientifiques sur un tissu régional, national et international.

Reconnu et soutenu par le Ministère de la Culture (Délégation aux Arts Plastiques) en tant qu'unité pilote de recherche en art, Locus Sonus est conçu comme un laboratoire collectif pédagogique et artistique fondé sur un travail continu en équipe, entretenant expérimentation et recherche. Il ne correspond pas à un programme de création / résidence / exposition ou à un programme exclusivement universitaire dont le format serait attaché à des rendus rédactionnels et à des méthodologies d'observation.

Locus Sonus adopte des modes d'investigations et d'études constituées par les pratiques (artistiques) et les développements critiques qui les fondent, les instaurent ou les prolongent (théoriques, techniques, expérimentaux, etc.), en favorisant des connexions, des interactions et des zones de débats et d'échanges entre des domaines reconnus (pratiques et critiques artistiques, musique et musicologie, sociologie, esthétique et histoire de l'art, sciences et NTIC, etc.).

liens:

[> site de l'ESA d'Aix-en-Provence](#)

[> site de l'ENSA de Nice Villa Arson](#)

[> site du CNRS LAMES](#)

2. LES AXES DE RECHERCHE

[retour aux questions](#)

Locus Sonus permet de discerner des territoires de recherche et d'expérimentation déployées par les pratiques artistiques sonores, au regard de leurs historicités, de leurs (socio-)technicités, de leurs organicités et de leurs contextualités. Se dessine ainsi tout un ensemble de problématiques, de questionnements et d'expérimentations qu'il s'agit d'explorer au sein de l'équipe de recherche et qui peut fonder de nouvelles approches au débat actuel des relations de l'art aux technologies.

Les trois axes de recherche du programme sont actuellement déterminés à partir de 3 vecteurs:

- **dispositif**
- **collectif**
- **en réseau**

croisant deux domaines de pratiques et de recherches:

- **Audio & Espaces** [lire ici](#)
- **Audio & Réseaux** [lire ici](#)

complétés pour les deux premières sessions 2005|2006 et 2006|2007 par un axe transversal annexe:

- **Territoires électroniques & Pratiques sociales** [lire ici](#)

(axe porté en recherche associée par le CNRS/MMSH/LAMES dans le cadre du programme de crédits recherche sur les sessions 2005-2006 et 2006-2007 sous l'égide de la DAP / Délégation aux Arts Plastiques. Cet axe sera précisé lors de l'année 2007 par un séminaire dirigé par le laboratoire LAMES en commun avec Locus Sonus).

Ces axes sont les repères et les référents autour desquels tournent les explorations et les expérimentations du laboratoire collectif au travers de la construction de dispositifs, de processus, de formes de diffusion et de monstration, de supports (d'inscription, d'écriture, de jeu, etc.), d'interfaces (d'installation, de performance, etc.), de veilles théoriques (documentation, analyse de notions et d'objets, etc.), d'approches méthodologiques appropriées, de propositions de projets, etc. Ils viennent alimenter les symposiums, les séminaires et les événements publics produits ou co-produits par le laboratoire collectif. Ils donnent lieu à des publications et des présentations publiques.

3. LE FONCTIONNEMENT DE LOCUS SONUS

retour aux questions

L'horizon de ce 3ème cycle est un cursus/programme de recherche en art intégré au sein des Écoles d'Art. Les articulations entre la pédagogie, la recherche et les modes de production et diffusion artistiques nécessitent un fonctionnement particulier propre à la construction d'un 3ème cycle. S'agissant d'un montage inédit, cette construction avance étape par étape, proposant à la fois l'identification d'un pôle régional et (inter-)national de ressources, de recherche et d'enseignement, et son ancrage dans les cursus pédagogiques des Écoles d'Art, en adoptant une forme d'enseignement sous la forme d'un laboratoire collectif à des échelles qui le différencient des dispositifs actuels des 1er et 2nd cycles (ARC, workshops, séminaires semestriels, projets d'ateliers, etc.). Il s'agit de la construction d'un cycle d'enseignement et de recherche à partir d'un domaine spécialisé de pratiques, et d'une proposition de professionnalisation des parcours des étudiants.

- Le cursus est dirigé et coordonné par deux artistes-enseignants (Peter Sinclair et Jérôme Joy) issus respectivement de chaque École (ESA d'Aix-en-Provence et ENSA Nice Villa Arson) et par une coordinatrice administrative (Anne Roquigny depuis septembre 2006). Les directeurs pédagogiques respectifs des deux Écoles associées (Jean-Paul Ponthot et Jean-Marc Réol, et Alain Dery pour la Direction Générale de l'ENSA Nice Villa Arson) dirigent administrativement le développement du 3ème cycle dans le cadre des cycles d'enseignement présents dans les deux Écoles d'Art.

- La recherche et les articulations des différents axes de recherche sont développés par le laboratoire collectif (enseignants/coordonnateurs et étudiants), et garantis et évalués par le Conseil Scientifique et par le ou les laboratoire(s) de recherche associés au programme (par des accord-cadre et des conventions).

- Le cursus fonctionne sous forme de laboratoire collectif (en équipe) expérimentant, mettant en pratique et investiguant des objets et des dispositifs de réalisation, de production et de diffusion artistiques (situations publiques). Il produit également les séminaires et les symposiums de recherche en relation avec le Conseil Scientifique et les partenaires artistiques et scientifiques.

- Les supports pédagogiques sont portés par les deux Écoles d'Art. Les ressources humaines et techniques des deux Écoles sont mutualisées dans le cadre de Locus Sonus par une convention qui permet la circulation et le développement optima des initiatives et du programme du 3ème cycle vers l'assise d'un cursus de recherche en art à partir du socle d'enseignements des cycles DNAP/DNSEP. Les enseignants (et étudiants) des deux Écoles sont sollicités pour participer aux symposiums et séminaires.

- Le cursus se déroule sous la forme de sessions de deux ans sanctionnées par un certificat de 3ème cycle de recherche en art audio (Bac+7) remis par les deux Écoles (Le DNSEP correspondant à un niveau M2 - master Bac+5 -). Le passage en seconde année est effectuée avec une évaluation des étudiants par les membres du Conseil Scientifique. Durant la seconde année, chaque étudiant constitue son jury de "soutenance" composé de 3 personnes: un membre du Conseil Scientifique et deux personnalités extérieures (parmi les partenaires du programme, les chercheurs associés, etc.).

- Le cursus accueille pour la session 2006/2007 5 étudiants inscrits pour un an (renouvelable une ou deux fois selon l'évaluation en fin d'année). L'inscription administrative se fait auprès d'une des deux Écoles (paiements des droits d'inscription). Dans les cadres des projets de coopération de recherche (FACE, CNRS, etc.), des étudiants des structures associées rejoignent l'équipe durant des périodes plus ou moins longues (par exemple en 2007: Brett Balogh

de SAIC Chicago, Clémentine Maillol du laboratoire LAMES).

- Le fonctionnement est assuré par l'Association Locus Sonus en collaboration avec les structures des deux Écoles et en recevant des aides des structures porteuses d'appels d'offre et des tutelles des structures pédagogiques. Locus Sonus porte actuellement plusieurs programmes annuels ou pluri-annuels qui constituent les cadres de la recherche: crédits recherche (Délégation aux Arts Plastiques) (qui se sont déroulés entre 2004 et 2006), coopération universitaire France-USA (FACE) (depuis 2005), aide au montage du 3ème cycle (Direction Régionale des Affaires Culturelles PACA), aides pour un cycle de publications (CNAP, Conseil Régional PACA, etc.), aides aux réalisations publiques (divers financements), et en prévision pour l'année prochaine: programme de recherche commun avec le CNRS/LAMES avec l'aide de l'accord-cadre CNRS/Ministère de la Culture.
- Les publications et les manifestations publiques artistiques régionales, nationales et internationales sont coordonnées et gérées via l'Association par les coordonnateurs et par le Conseil Scientifique en relation avec les partenaires et les établissements Écoles.

4. D'OÙ PROVIENT LOCUS SONUS?

retour aux questions

Locus Sonus s'est fondé sur les développements, lors des dix dernières années, des deux enseignements "son" menés respectivement à l'ESA d'Aix-en-Provence par Peter Sinclair et à l'ENSA Nice Villa Arson par Jérôme Joy. Chacun de ces enseignements ont développé, en parallèle et par des croisements fréquents, des activités remarquables: d'un côté à Aix par le déploiement de dispositifs pédagogiques expérimentaux construits par des relations dynamiques et transversales existantes avec les autres enseignements, et d'autre part, à Nice, par le développement progressif de l'AudioLab entre 1992 et 2004, en tant que base/atelier/studio, nourrissant des projets pédagogiques creusant les problématiques autour de l'art et du son dans de multiples contextes (réseaux, radio, sound art, installation, - Cfd. les projets RadioMatic, Exil, Échanges avec SAIC Chicago et avec Avatar Québec, etc. et plus spécifiquement les initiatives envisagées dans le cadre du projet SCAN 2000-2003 -).

Depuis plusieurs années, les activités de workshops et de séminaires communs entre les deux enseignements ont construit un socle d'échanges et de complémentarités de ressources et de contenus. Ces enseignements dans les cursus DNAP/DNSEP ont ouvert des champs d'expérimentations et de recherches qui ont nécessité une nouvelle articulation et une autre échelle pédagogique que nous avons dessinées au travers du programme de ce 3ème cycle Locus Sonus. Une seconde approche s'est imposée à propos de l'engagement dans l'enseignement supérieur par la nécessité d'identifier et de définir des champs et des objets de recherche ainsi qu'un cadre pédagogique et des méthodologies. En prenant une forme laboratoire et non une forme résidence/création post-diplômante, Locus Sonus tente d'offrir une réponse dans ce sens.

Locus Sonus est bien entendu dérivé de Locus Solus de Raymond Roussel.

"Locus Solus - la propriété se nomme ainsi - est une calme retraite où Canterel aime poursuivre en toute tranquillité d'esprit ses multiples et féconds travaux. En ce lieu solitaire il est suffisamment à l'abri des agitations de Paris - et peut cependant gagner la capitale en un quart d'heure quand ses recherches nécessitent quelque station dans telle bibliothèque spéciale ou quand arrive l'instant de faire au monde scientifique, dans une conférence prodigieusement courue, telle communication sensationnelle." (Raymond Roussel)

"(...) L'écrivain Raymond Roussel, à l'aube de notre siècle, jetait sur le papier d'extraordinaires machines musicales qui prophétisaient la synthèse numérique et la génération algorithmique de structures musicales obéissant à des systèmes de règles. (...) L'un des personnages des Impressions d'Afrique présente un instrument de musique automatique mêlant des sons engendrés "en direct" et des sons enregistrés et synchronisés avec les précédents. (...) Dans Locus Solus, Roussel imagina un autre instrument de musique automatique; (...) cette machine à composer préfigure une démarche algorithmique devenue classique en composition assistée par ordinateur (...)." (Gérard Assayag et Jean-Pierre Cholleton, L'Appareil Musical, 1994)

liens:

> [audiolab, studio son ENSA Nice \(1992/2004\)](#) > [radiomatic \(2002/2003\)](#) > [exil \(1999/2003\)](#)
> [le hasard chez Raymond Roussel](#)

5. QUEL EST LE CADRE DE LA RECHERCHE?

retour aux questions

Les étudiants admis dans le 3ème cycle Locus Sonus participent activement avec les coordinateurs à l'équipe de recherche. Cette équipe est l'atelier et le laboratoire du 3ème cycle, le lieu permanent de la recherche expérimentale et théorique.

Les séminaires et les symposiums sont les moments de rencontre et d'échange entre l'équipe de recherche, les membres du Conseil Scientifique et les différents partenaires. Durant ces événements, le plus souvent publics, chacun fait état de ses recherches et de ses apports au programme. Financés par les programmes de recherche associés et axés sur les objets portés par ces programmes et par les structures qui coopèrent avec Locus Sonus, les séminaires et les symposiums permettent d'inviter des artistes et des chercheurs à venir présenter tel ou tel aspect de leurs projets et de leurs recherches.

Ces événements sont documentés au fur et à mesure et sont le socle des publications intermédiaires et finales de chaque programme. De son côté, l'équipe de recherche publie continuellement sous des formes dynamiques en réseau (wiki, podcast, etc.) et des formes publiques de monstration et de diffusion (événements, installations, performances, etc.).

En parallèle, sont développées des activités en articulation avec les enseignants et étudiants des 1er et 2nd cycles des deux Écoles: workshops proposés par l'équipe de recherche, workshops portés par le programme FACE (Chicago/Aix/Nice), rencontres lors des sessions laboratoire, etc.

programmes de recherche associés:

Depuis le début du programme en 2004, le 3ème cycle est associé à deux cadres et supports de recherche dont les attendus sont définis, autant par un calendrier que par des objectifs:

crédits-recherche DAP (2004/2006)

Ce programme s'est déroulé sur deux ans sous l'intitulé **Territoires Électroniques de la création plastique sonore [Audio/Espaces/Réseaux , Audio Geo, Audio Sites]**. Il définit un séminaire sous forme de cycle de symposiums (conférences, communications, interventions, workshops), en relation avec le laboratoire de recherche CNRS/MMSH/LAMES (Samuel Bordreuil). Ce séminaire permet d'ouvrir une thématique transversale aux deux axes de recherche de Locus Sonus: Territoires/Topies et Pratiques Sociales. Une publication finale rassemblant les enregistrements des communications et les compte-rendus des projets menés est prévu pour la fin du programme.

programme de coopération FACE (2005/2008)

Le programme FACE (French-American Fund for University Partnerships) associe la School of the Art Institute of Chicago et l'École Supérieure d'Art d'Aix-en-Provence sur un cycle de 3 ans (2005/2008 reconductible), avec une extension de la convention en 2007 vers l'ENSA Villa Arson Nice. Il s'agit d'un programme d'échanges et de coopération pédagogique (étudiants du cursus DNSEP au niveau master 1, étudiants du 3ème cycle, et enseignants des deux Écoles). Cet espace commun et croisé permet d'investir des objets d'expérimentation et de recherche: **current technological research in sound, immersive environments, telecommunications, kinetic art and robotics**. Initié autour de Locus Sonus, ce programme couvre l'ensemble des enseignements concernés (hypermedia, robotique, video, 3D, et bien entendu son). La composante principale est le medium son mais dans sa relation aux autres media dans des environnements et dispositifs contrôlés ou contrôlables par des éléments informatiques et en réseau. Il est prévu d'étendre la convention du côté français à la participation de l'École Nationale Supérieure d'Art de Nice Villa Arson pour l'année 2007.

Les objectifs, outre ceux de la recherche et du croisement des enseignements, visent un cadre bilatéral de co-validation et de co-évaluation.

programme de recherche commun CNRS/MMSH/LAMES - LOCUS SONUS (2007)

À partir de 2007, et en préfiguration à l'appel d'offre à l'accord-cadre CNRS/Ministère de la Culture, un séminaire commun sera organisé par le laboratoire CNRS/LAMES auquel Locus Sonus participera activement. Il permettra d'amorcer le suivi de la thématique précédente en ouvrant un nouveau champ de recherche **Audio Extranauts - les nouvelles perspectives de l'espace acoustique dans ses prolongements via les réseaux électroniques (TIC)** - , et de préfigurer une unité commune de recherche soutenue par le CNRS.

D'autres séminaires seront recherchés en collaboration avec des unités de recherche (nationales et internationales) dans les domaines de la création, des arts numériques et des pratiques du son.

liens:

> [crédits-recherche DAP](#) > [programme FACE](#) > [schéma des études supérieures](#)
> [transatlab.net \(FACE\)](#)

6. QU'EST-CE QUE LE LABORATOIRE COLLECTIF?

retour aux questions

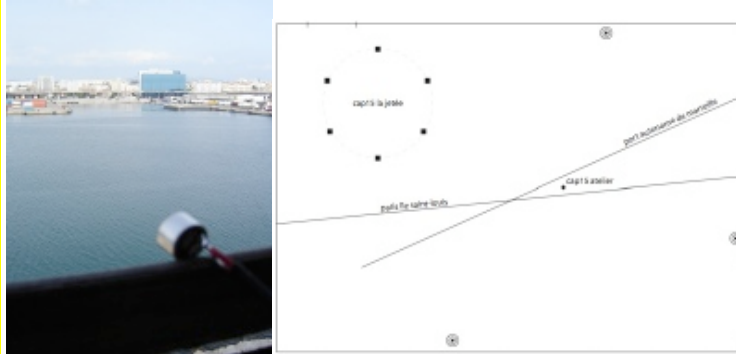
Les étudiants et les coordinateurs se réunissent autour des problématiques identifiées lors des symposiums et qui prennent en compte leurs préoccupations et compétences personnelles. Cette équipe expérimente alors les différentes propositions, en répondant avec leur langage artistique individuel et collectif, et en évaluant au fur et à mesure les enjeux des dimensions critiques qui en découlent. Les expérimentations menées abordent la construction de

propositions sous forme de modules - à jouer ou à installer - qui s'articulent entre eux: dispositifs, processus, compositions, installations, etc.; Celles-ci passent de main en main, s'intensifient, sont testées, sont amendées, sont "publiées", sont commentées et questionnées (wiki, blog, podcasts), mises en oeuvre, mises en espace, interfacées, etc. En partie "orchestre" et atelier à plusieurs, en partie lieu d'échanges et de mises en commun, espace critique d'investigation, le Laboratoire collectif **catalyse** des formes de création, de production et de diffusion autour des problématiques posées. Il permet dans la foulée de construire d'autres hypothèses et de découvrir au fur et à mesure des problématiques qui sont éprouvées par les pratiques.

Lors de la session 2005/2006, à partir des questions abordées lors du symposium de lancement de session à propos de l'audio en espace, de l'audio en réseau et des situations topologiques (publiques, privées), l'équipe construit durant plusieurs mois un dispositif d'installation et de performance (instrumentale), conçu à partir de flux audio de sons environnementaux streamés, émis (micro ouverts en permanence transmettant des paysages sonores - [note] et [images]) et interprétés selon des parcours, des lieux et des contextes d'émission et de diffusion. L'installation des flux (streams) demande de négocier des situations (humaines et techniques) [note] pour émettre à partir d'un lieu (hôte, accueillant un micro et une machine pour émettre) et pour diffuser dans un espace destinataire (Audio Geo).



Les technologies de streaming induisent la fluidité, la simultanéité et le direct d'un lieu à un autre (le simplex et le duplex) [note]. Le dispositif fabriqué est appareillé par des interfaces de jeu (des cordes métalliques dans lesquelles sont diffusés les streams audio) et par les constructions d'espaces audio manipulés, parcourus, interprétés, induisant d'autres géographies et environnements que ceux de leur émission (espaces de diffusion et d'installation).



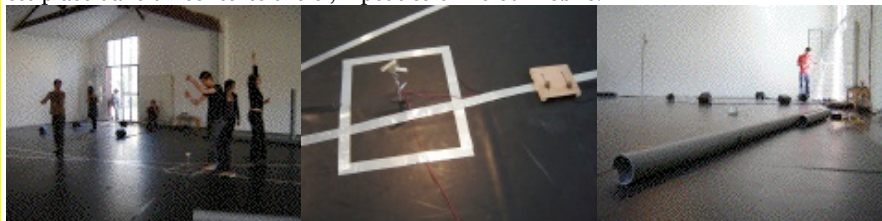
Ces flux audio sont des "micros ouverts", des captations microphoniques transmises à distance, ("fantômes" puisque leurs provenances ne sont pas montrées), dont la nature sonore est modifiée et interprétée par des traitements au moment de la captation et au gré de leur réception. À partir de transmissions et d'amplifications, ce sont des questions de formes (spatiales et temporelles) et d'échelles qui deviennent centrales à l'installation, aux performances et aux systèmes organologiques contruits par le laboratoire collectif. Ces systèmes "sans matériau préalable" (les flux sonores sont en direct, simultanés) sont modulaires, déployables, disséminables questionnant les limites de la matérialité d'une oeuvre et concentrant sur l'expérience de celle-ci allant de la restitution à l'interprétation, de l'enregistrement à l'improvisation, d'installations spatiales à des éléments mobiles, autonomes et portables, etc. Comment interpréter ces temporalités et ces spatialités jouées au travers de matériaux transmis en direct, factuels, autophones? L'hybridation des corps, techniques et vivants, est au coeur de ce dispositif instrumental.

Durant la session 2006/2007, plusieurs pistes vont être explorées autour des questionnements relatifs à l'interaction des espaces physiques et numériques (Internet, Web 2.0, téléphonie, etc.):

- manifestations dans l'espace physique des projets en réseau (extranauts, mondes virtuels, nouvelles scénarités)
- signification de l'apparition des "flux" comme forme d'expression (streaming, podcast, second life, etc.)
- impact des technologies mobiles sur l'expression artistique (téléphonie mobile, interfaces de performance wifi, etc.)

Stream: transmission continue de flux (audio, video) sur Internet.

Micro Ouvert: ici, système audio autonome (micro, encodage, adresse IP) qui capte en continu son environnement. Il est placé dans un contexte choisi, il peut être fixe ou mobile.

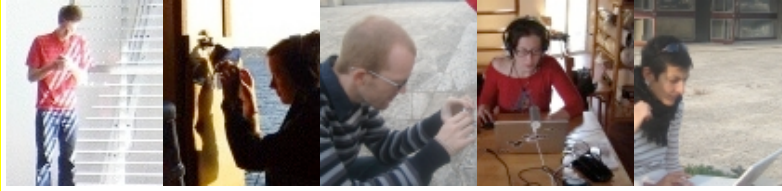


Chaque session (deux semestres) développe un projet que l'équipe soutient sur quatre semestres tout en le transformant au fur et à mesure en fonction des expérimentations et tout en le testant et l'ajustant dans des

présentations publiques. Les projets circulent ainsi de session en session, phase après phase (expérimentation, production, diffusion et circulation), innervés par le cycle de symposiums et de séminaires et par l'espace de recherche de l'équipe (wiki, blog, podcast) et du Conseil Scientifique, soumis de leur côté aux publications du programme de recherche.

liens:

> accéder ici au laboratoire collectif sous forme de wiki



7. QU'EST-CE QUE LE CONSEIL SCIENTIFIQUE?

[retour aux questions](#)

Le Conseil Scientifique garantit et évalue les axes de recherche de Locus Sonus. Il est constitué de plusieurs personnalités issues de domaines experts et des lieux partenaires.

Pour l'année 2004-2005, il est constitué de:

- membres actifs: **Samuel Bordreuil** (CNRS/MMSH/LAMES Univ. Aix-en-Provence/Marseille), **Philippe Franck** (Musiques Nouvelles / TransCultures / Mons Belgique), **Bastien Gallet** (Musica Falsa / France Culture / Festival Archipel Genève), **Christophe Kihm** (Art Press / Le Fresnoy), **Michel Waisvisz** (Steim, Amsterdam).
- membres observateurs: Jean-Pierre Dalbéra (Musée National de Civilisations de l'Europe et de la Méditerranée, Marseille), Sally Jane Norman (University of Newcastle - Culture Lab), Jean-Claude Risset / Daniel Arfib (CNRS-LMA Marseille), Bernard Stiegler (IRCAM Paris/ Directeur des activités culturelles Centre Georges Pompidou), Raphael de Vivo (GMEM Marseille).



Outre la validation des orientations, il a un rôle de consultation (notamment pour la présélection et l'évaluation des étudiants) et de programmation structurelle (quant aux méthodologies). Ses membres sont souvent sollicités dans le courant du cursus de recherche dans les activités expérimentales et sont appelés à faire des propositions de dispositifs de recherche et à encadrer les publications du 3èmes cycle. Ils participent activement aux séminaires et symposiums. Le Conseil se réunit au moins deux fois durant l'année. Tous les membres sont inscrits à la liste de diffusion du Conseil Scientifique: locusolist.



liens:

[conseil 1 juillet 2004](#) [conseil 2 octobre 2004](#) [conseil 3 novembre 2005](#)

8. QUEL EST LE PROGRAMME ANNUEL?

retour aux questions

Le calendrier de l'année étudiante du 3ème cycle se déroule d'octobre 2006 à octobre 2007, il comprend:

- les semaines mensuelles Laboratoire Collectif (équipe de recherche)
- le suivi permanent des publications et échanges en ligne (blog du laboratoire, la liste de diffusion DropBox (forum), etc.)
- l'atelier permanent de recherche pour le développement et la construction du projet collectif du Laboratoire (équipe de recherche)
- le suivi des séminaires et symposiums (le programme est construit en commun tout au long de l'année en fonction des objets et thématiques abordées)
- le suivi des rencontres avec le Conseil Scientifique
- le suivi optionnel des workshops issus des coopérations avec les Écoles (FACE, programmes pédagogiques, etc.)
- les présentations publiques du projet de recherche du Laboratoire (chez les partenaires et dans des structures hôtes)

Les **Symposiums** sont des moments forts publics durant lesquels ont lieu les communications des étudiants, les présentations et interventions de personnalités invitées ou faisant partie du Conseil Scientifique (afin de faire la conduite des différents objets de recherche) ou encore de l'espace forum DropBox, la présentation de performances et d'installations, etc. Chaque symposium débute un semestre du cursus (octobre, avril). L'accès est libre pour les étudiants des Écoles (1er et 2nd cycles) et des structures pédagogiques partenaires (Universités), les enseignants et le public extérieur. Concentrés sur plusieurs journées, ce sont des espaces de débats et de communications. Les symposiums peuvent être accompagnés également de tables rondes.

Les **Séminaires (ou workshops)** sont des semaines thématiques portées par les Écoles, coordonnées par l'équipe de recherche (Laboratoire), avec un ou deux artistes et chercheurs invités (des structures associées), et en relation avec des enseignants des Écoles d'Art. Ces semaines sont à destination des étudiants des 1er et 2nd cycles de toutes les Écoles d'Art. Elles sont axées sur la présentation et la mise en pratique (workshops) des différents objets expérimentés dans le dispositif artistique développé par le Laboratoire. Les coordonnateurs et les étudiants de Locus Sonus encadrent ces semaines. Ces workshops/séminaires permettent d'ouvrir des ateliers croisés entre les ressources et les enseignements des différentes Écoles à partir des objets de recherche développés dans Locus Sonus.

Les **Résidences** permettent aux étudiants de développer lors du second semestre un ou plusieurs éléments du dispositif construit par le Laboratoire collectif dans un lieu-ressource choisi parmi les partenaires. Chaque étudiant est "responsable" du développement qu'il prend en charge, et communique continuellement avec l'équipe de recherche à propos de l'avancée des travaux et de l'articulation avec les autres éléments développés simultanément par les autres membres de l'équipe. Chaque étudiant bénéficie ainsi de compétences et d'expertises externes et d'une implication dans un contexte artistique professionnel. Durant leur séjour, les étudiants peuvent être sollicités pour des communications sur place ou encore pour avoir des missions locales (rémunérées si possible par le lieu hôte). Un autre objectif de la résidence est aussi la préparation de la présentation sur place (structures partenaires) du dispositif finalisé du Laboratoire (durant la phase *Locus Sonus Tour*) et de la construction des prototypes du dispositif qui seront présentés lors du *Summer Labo*.

Le **Summer Labo** ou **Laboratoire d'été** est une période de travail intensif de l'équipe de recherche (sur 3 à 4 semaines en juillet) débouchant sur la présentation publique des prototypes dans une ou deux structures artistiques internationales. Ces présentations sont réalisées dans les mois suivants (*Locus Sonus Tour*) dans des structures d'accueil. Par exemple, lors de l'été 2006, après trois semaines intensives d'atelier (à Nice), le Laboratoire Locus Sonus a présenté le dispositif construit par l'équipe (sous forme de performances, d'installations) au LMMC à New-York (Lower Manhattan Cultural Council) et au Festival Digit au Delaware Valley Arts Center (Woodstock, Pennsylvanie). Ces présentations sont financées par les lieux d'accueil. La programmation des dates pour le *Summer Labo* et le *Locus Sonus Tour* est construite toute l'année par l'équipe de recherche. Un des enjeux énoncés au sein du laboratoire collectif est: "**Tout est public tout le temps**".

Le **Locus Sonus Tour** est la période (3ème et 4ème semestres) de présentations du dispositif finalisé dans les structures partenaires et dans des lieux artistiques. Ces présentations artistiques permettent de rendre public les recherches menées en montrant le ou les dispositifs finalisés et en intégrant les recherches en cours de développement.

Le **DropBox** est un forum en ligne sous forme de liste de diffusion. Il s'agit d'un espace libre et ouvert pour des contributions externes venant dialoguer avec les axes de recherche de Locus Sonus, et d'un espace de veille (incitatif, découvertes, projets, perspectives, informations, innovations, repérages, échanges d'expériences, discussions thématiques, etc.) auquel peuvent s'abonner les jeunes artistes, les enseignants et des contributeurs externes (experts concernés). Les participants au Forum peuvent suivre les symposiums et les séminaires du 3ème cycle et participer en

tant qu'intervenants après sollicitation de la coordination de l'équipe de recherche à propos d'un sujet, d'un objet ou d'un projet qu'ils désireraient présenter. Ils pourront bénéficier également des ressources d'expérimentation développées par le Laboratoire collectif selon leur demande. Les participants à la DropBox ne sont pas statutairement inscrits dans le 3ème cycle.

liens: [> voir le calendrier 2005/2006](#) [> voir le calendrier 2006/2007](#)

9. COMMENT CANDIDATER?

[retour aux questions](#)

L'appel à candidature pour la seconde session du 3ème cycle Locus Sonus 2006/2007 est ouvert. La réception des dossiers se fait au mois de juillet avec une présélection. Un jury se réunit début septembre pour sélectionner sur entretien les candidats de la session à suivre.

[> lire l'appel à candidature 2006/2007](#)

Cet appel national et international est ouvert pour des candidats issus des filières Beaux-Arts (DNSEP), Musique (Conservatoires), et des départements d'Université (niveau M) (Arts, Sciences Humaines, Sciences, etc.). Le pré-requis est un diplôme Bac+5.

Après la présélection sur dossiers (effectuée avec le Conseil Scientifique), les candidats retenus sont convoqués pour un entretien avec le jury de sélection. Ce jury est constitué des deux coordinateurs du programme, des deux directeurs pédagogiques des deux Écoles d'Art (Aix et Nice) et de deux membres du Conseil Scientifique en tant qu'observateurs. Les frais d'inscription pour l'année 2006/2007 sont d'environ 500 euros (statut d'étudiant comprenant la couverture sociale).

Le nombre maximum d'étudiants admis dans le 3ème cycle Locus Sonus est de 6.

Le suivi du cursus du 3ème cycle demande une disponibilité d'un an - reconductible une fois selon l'évaluation en fin d'année et selon le souhait de l'étudiant(e) -. La présence dans le Laboratoire et le suivi des séminaires et symposiums (durant lesquels les étudiants communiquent publiquement les avancées des recherches et expérimentations en fonction du projet collectif de l'équipe) sont obligatoires toute l'année. Chaque étudiant a l'accès gratuit aux ressources pédagogiques (Écoles) et dans les structures hôtes (partenaires). Autant que faire se peut, Locus Sonus peut proposer une aide financière à la recherche pour chaque étudiant permettant de couvrir ses frais durant l'année pour suivre les semaines laboratoire. Pour les réalisations publiques, les budgets demandés permettent d'inclure les remboursements de frais voire même de proposer des cachets si cela est possible.

Le cursus est encadré par les deux coordinateurs et par les directeurs pédagogiques de chaque École. Le suivi scientifique est assuré par l'équipe de recherche et le Conseil Scientifique. L'évaluation de l'étudiant(e) en fin d'année est réalisée sous la forme de contrôle continu et de rendus sur travaux. Cette évaluation est effectuée par les coordinateurs, les Directions d'Écoles et le Conseil Scientifique. En fin de cursus, l'étudiant(e) présente une soutenance devant un jury constitué par ses soins durant la seconde année.

Le 3ème cycle de recherche Locus Sonus est validé par un certificat de 3ème cycle de recherche en art audio (Bac+7). L'évolution du 3ème cycle est liée aux réflexions menées aujourd'hui à propos des statuts et des homologations des cycles de recherche dans l'enseignement de l'art. Des co-validations seront recherchées avec les structures partenaires (CNRS, FACE).

10. QU'EST-CE QUE L'ASSOCIATION LOCUS SONUS?

[retour aux questions](#)

L'association Locus Sonus est le support logistique du 3ème cycle en collaboration avec l'École Supérieure d'Art d'Aix-en-Provence et l'École Nationale Supérieure d'Art de Nice Villa Arson (Établissement Public Administratif). Elle assure le montage du programme du 3ème cycle. Son bureau est constitué de Julie Demuer (Présidente), Brice Matthieussent (Secrétaire) et de Sophie Marjoral (Trésorière). L'association est le réceptacle des apports financiers spécifiques à Locus Sonus. L'intention est de donner une autonomie de gestion au cursus de 3ème cycle.

Bureau 2004/2006: Christian Tarting (Président), Sophie Marjoral (Secrétaire), Florence Géry (Trésorière)

Bureau 2007/...: Julie Demuer (Présidente), Brice Matthieussent (Secrétaire), Sophie Marjoral (Trésorière)

11. LE CADRE DE L'ÉCOLE SUPÉRIEURE D'ART D'AIX-EN-PROVENCE

[retour aux questions](#)

L'Ecole Supérieure d'Art d'Aix-en-Provence est une des deux structures initiatrices du cursus de 3ème cycle de recherche Locus Sonus. Elle offre ses espaces d'expérimentation et de développement pédagogique pour une meilleure conjugaison entre la recherche et la pédagogie en art. Pour ce faire, elle augmente ses ateliers et studios actuels tout en favorisant une transversalité des pratiques:

Le laboratoire SON :

Les studios sons sont rénovés pour répondre à une configuration d'utilisation dans le cycle d'études de l'Ecole d'Art et dans le cycle du post-diplôme. Cet atelier sera constitué de 3 studios:

le sona: salle de cours, salle d'écoute, salle d'exploration

le soni: cabine d'édition montage/mixage et cabine speak

le sono: cabine complète d'édition, mastering

L'équipe du Studio Son est composée de: Peter Sinclair, François Parra, Erik Samakh (enseignants), Rémi Coupille (assistant), Patrick Portella (intervenant).

En extension, **le STUDIO** (salle expérimentale) rénové est le lieu transdisciplinaire d'expérimentation et de monstration: installations et dispositifs intermedia, environnements interactifs et hypermedia, configurations performatives et temporelles, carrefours des pratiques multiples spatiales et en réseau.

Le lounge Locus Sonus:

La salle lounge est le lieu "d'études" à l'ESA d'Aix-en-Provence des étudiants inscrits au post-diplôme. C'est à la fois un atelier commun, une salle de rencontres et de discussions, un studio d'essai. Ce lounge est situé sur la mezzanine du STUDIO.

À cela s'ajoute la volonté de l'équipe pédagogique de construire des espaces communs pédagogiques et d'expérimentation, dynamisant ainsi les dispositifs mis en place (Cfd le programme FACE) à partir des ateliers et enseignement présents dans l'École: Hypermedia, Robotique et Mécatronique (LOEIL), Esthétique et Histoire de l'Art, Video, 3D, Installation, etc., et notamment l'atelier PLOT (Jean Cristofol, Fabrice Gallis, Guillaume Stagnaro, Douglas E. Stanley), atelier issu d'un programme de recherche mené par l'ENSA Nice Villa Arson de 2004 à 2006, AGGLO - construction de situations collectives d'invention -, <http://www.agglo.info/>.

(Les travaux d'architecture et de rénovation de l'atelier son ainsi que les acquisitions de nouvelles configurations techniques sont en cours).

liens:

[accès au site de l'ESAA](#) [accès au site de LOEIL](#)

[accès au site de l'atelier Hypermedia](#) [accès au site de l'atelier PLOT](#)

12. LE CADRE DE L'ÉCOLE NATIONALE SUPÉRIEURE D'ART DE NICE VILLA ARSON

[retour aux questions](#)

Seconde structure initiatrice du cursus de recherche, la Villa Arson bénéficie d'une logistique importante tout autant du côté pédagogique avec le Pôle Numérique (hérité du précédent projet SCAN, Studio Création Arts Numériques, 2000-2003), que du versant public avec le Centre d'Art et le dispositif d'hébergement et d'accueil.

Lieu de prédilection pour les cadres de recherche, la surface pédagogique, expérimentale et artistique peut s'appuyer sur les dispositifs en place et dynamiser les pôles d'enseignements.

Le studio SON (ex-AudioLab) :

Le studio son dispose aujourd'hui de 6 studio/cabines de différentes dimensions et qualifications (dont une cabine d'enregistrement), ce qui est assez unique dans une École d'Art. L'ensemble des configurations sont à destination des étudiants du cursus DNSEP et du 3ème cycle. L'équipement construit autour des axes pédagogiques privilégie plusieurs pratiques: la captation audio (microphonique), l'édition (montage/mixage), les dispositifs à contrôles simples (spatialisation). Deux enseignants y opèrent: Pascal Broccolichi (depuis 2003) et Jérôme Joy (depuis 1992).

Deux autres dispositifs viennent compléter les espaces de production du son: les salles de cours (informatisées) et la salle expérimentale (plateau, galerie). Les autres enseignements du Pôle Numérique sont: Video, Web authoring, Installation multimedia, Images Numériques, Éditions Numériques, etc.

Lors de l'année 2005/2006, deux autres séminaires complètent les enseignements de l'École: l'un est consacré au cinéma, et le second est intitulé "Poétique du Digital". Un dernier projet intitulé "Nautilus" lancé depuis l'année dernière propose une transversalité avec la littérature et la poésie. La volonté de l'équipe est de problématiser les notions impliquées dans ces domaines au vu des pratiques de l'art.

liens:

[accès au site de l'ENSA Villa Arson](#) [accès au site archivé AudioLab \(1992-2003\)](#)

[accès au site du Pôle Numérique](#) [accès au projet Copier Platon](#) [accès au Nautilus](#)